



■ FUNCIONAMIENTO

1. Sitúese cerca de una toma de corriente.
2. Conecte el mando de control (3) al conector (4) de la almohadilla eléctrica.
3. Coloque la almohadilla eléctrica sobre su espalda, dejando el conector (4) hacia afuera y hacia abajo.
4. Coloque la parte superior de la almohadilla eléctrica sobre sus hombros y ajuste la tira con el velcro.
5. Cierre el cinturón elástico. Si el cinturón queda demasiado justo o demasiado holgado, puede ajustarlo a su medida deslizando los pasadores del mismo.
6. Con la almohadilla correctamente ajustada, puede enchufar la almohadilla eléctrica a la toma de corriente y encender el aparato, ajustando el selector de potencia según sus necesidades.
7. El selector de potencia (1) dispone de 3 niveles de temperatura para un máximo confort:
0 = Apagado.
1 = Calor suave (adecuado para uso continuo).
2 = Calor medio.
3 = Calor fuerte.
8. Cuando la almohadilla eléctrica esté en funcionamiento se encenderá la luz de la pantalla (2) del mando de control (3).
9. El uso de la almohadilla eléctrica promueve la circulación sanguínea a través de los músculos doloridos y aumenta el bienestar, alcanzando una temperatura agradable pocos minutos después de encenderse.
10. La almohadilla eléctrica se apagará automáticamente después de 90 minutos de uso continuo.
11. Cuando termine de utilizar la almohadilla eléctrica, apáguela y retire el enchufe de la toma de corriente.





■ LIMPIEZA Y MANTENIMIENTO

1. Antes de proceder a la limpieza de la almohadilla eléctrica, apáguela, asegúrese de retirar el enchufe de la toma de corriente y retire el mando de control (3) del conector (4).
2. Deje que la almohadilla eléctrica se enfríe antes de limpiarla.
3. Lave la almohadilla eléctrica a mano usando detergente neutro y agua tibia (temperatura máxima de 30°).
4. Remoje la almohadilla eléctrica en agua durante 15 minutos.
5. Enjuague la almohadilla eléctrica con cuidado, en agua dulce, sin apretarla ni retorcerla.
6. Para secar la almohadilla eléctrica, colóquela en posición horizontal y deje que seque al aire libre de forma natural. No lo cuelgue con pinzas. No exponga la almohadilla eléctrica a fuentes de calor como el sol, radiadores, etc. No encienda la almohadilla eléctrica para secarla bajo ninguna circunstancia.
7. Las manchas pequeñas se pueden limpiar con un paño o una esponja húmeda y eventualmente con detergente líquido para telas delicadas.
8. Bajo ninguna circunstancia debe lavar en lavadora, retorcer, secar en una secadora o planchar la almohadilla eléctrica.
9. No use la almohadilla eléctrica si todavía está mojada o húmeda.

■ SEGURIDAD

1. Esta almohadilla eléctrica dispone de un sistema de seguridad anti-sobrecalentamientos que apagará automáticamente el aparato en caso de alcanzar una temperatura demasiado elevada.

■ RECICLAJE

-  Al final de la vida del aparato, no lo tire junto con la basura normal del hogar. Llévelo a un punto de recogida oficial para su reciclado.
-  De esta manera ayudará a conservar el medio ambiente.



Instrucciones de uso



Almohadilla eléctrica



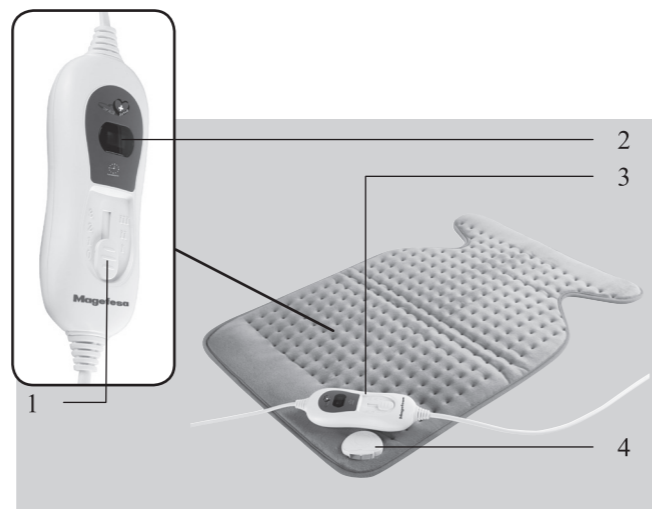


Lea atentamente las instrucciones antes de usar la ALMOHADILLA ELÉCTRICA y guárdelas junto con el justificante de compra y el embalaje.

IMPORTANTES MEDIDAS DE SEGURIDAD

1. Antes de enchufar el aparato, compruebe que el voltaje de la toma de corriente corresponde con el que está indicado en la placa de características, situada en la parte posterior del mando de control.
2. No debe doblar el aparato cuando esté en funcionamiento o poner excesivo peso sobre él.
3. No inserte objetos punzantes, como agujas o alfileres en el aparato, nunca lo corte o agujereee.
4. No sumerja el aparato en agua o cualquier otro líquido.
5. El cable NO se debe situar encima o debajo del aparato durante su funcionamiento.
6. Apague el aparato y desenchúfelo cuando no esté en uso.
7. Un uso prolongado al máximo nivel puede provocar quemaduras en la piel.
8. Nunca use el aparato en contacto con partes del cuerpo inflamadas o hinchadas, o en caso de erupción cutánea.
9. Este aparato NO debe ser utilizado por niños pequeños o personas con baja sensibilidad al calor.
10. Nunca utilice este aparato en animales.

GUARDE ESTAS INSTRUCCIONES PARA FUTURAS CONSULTAS



DESCRIPCIÓN DE LAS PARTES

1. Selector de potencia.
2. Pantalla
3. Mando de control.
4. Conector.

MODELO

MGF 1575 Almohadilla eléctrica SANUS CERVICAL



PRECAUCIONES A TENER EN CUENTA

1. No enchufe la almohadilla eléctrica si está húmeda o doblada.
2. No utilice la almohadilla eléctrica con el cable doblado o enrollado.
3. No exponga la almohadilla eléctrica a la luz solar directa, ni la planche, para evitar dañar el aislamiento del circuito eléctrico.
4. No use la almohadilla eléctrica con otras fuentes de calor (como estufas o mantas eléctricas).
5. Esta almohadilla eléctrica está diseñada para usar el nivel "1" para uso continuo, si desea usarlo durante un tiempo prolongado, por favor, utilice solo este nivel.
6. No deje objetos pesados encima mientras la almohadilla eléctrica esté encendida.
7. Cuando almacene la almohadilla eléctrica, dóblela suavemente (sin presión) y guárdela donde no haya ningún otro objeto encima de ella.



CERTIFICADO DE GARANTÍA

MOD.

SELLO DEL ESTABLECIMIENTO

FECHA DE VENTA

NOMBRE Y DIRECCIÓN DEL COMPRADOR

CONDICIONES

- La garantía cubre todas las posibles averías producidas por defecto de fabricación o defecto de los materiales empleados en la construcción del aparato.
- La duración de la garantía es de **1 año** a partir de la fecha de compra para los componentes y mano de obra.
- Para que este certificado de garantía sea válido deberá haber sido cumplimentado por el Comercio vendedor, quien especificará los siguientes datos: **modelo, fecha de venta, nombre del comprador y estampación del sello comercial.**
- La garantía pierde su validez por:
 - Usar el aparato de forma indebida a la especificada en el folleto de instrucciones o hacerlo abusivamente (uso semi-industrial).
 - Averías producidas por golpes, caídas, aplastamientos, destrucción por fuego, inundación del aparato o deterioros producidos por calor.
 - Desarme del aparato o manipulación por personal ajeno al Servicio Técnico de MAGEFESA.
- La garantía no cubre los accesorios perecederos, como son bolsas de papel, jarras de cristal, filtros, cuchillas, gomas de olla, etc.
- El titular de la garantía tiene todos los derechos mínimos reconocidos por la ley.